



Junta de Andalucía
Consejería de Desarrollo Educativo
y Formación Profesional

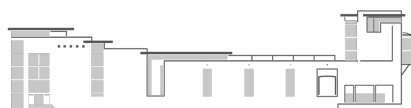
PLAN DE CENTRO

REAL CONSERVATORIO PROFESIONAL DE MÚSICA JULIÁN ARCAS

ALMERÍA

CURSO 2024/2025

ANEXO III: PLAN DE EVACUACIÓN



RCPMA

Real Conservatorio Profesional de Música
JULIÁN ARCAS • Almería

REAL CONSERVATORIO PROFESIONAL DE MÚSICA

“JULIÁN ARCAS” DE ALMERÍA

PLAN DE EVACUACIÓN DEL CENTRO

CURSO 2024-25



ÍNDICE

- 01.- OBJETIVOS DEL SIMULACRO DE EVACUACIÓN.
- 02.- CONSIDERACIONES GENERALES.
- 03.- PRINCIPALES CARACTERÍSTICAS DEL SIMULACRO DE EVACUACIÓN
- 04.- CALENDARIO DE IMPLANTACIÓN DEL PLAN
- 05.- OCUPACIÓN DEL CENTRO
- 06.- DISEÑO DE LAS VÍAS DE EVACUACIÓN
- 07.- EVALUACIÓN DE LAS VÍAS DE EVACUACIÓN
- 08.- SEÑALIZACIÓN
- 09.- PLANOS DEL EDIFICIO POR PLANTAS
- 10.- FORMA DE REALIZAR LA EVACUACIÓN DE LOS EDIFICIOS POR PLANTAS.
- 11.- PUNTOS DE CONFINAMIENTO.
- 12.- FUNCIONES DE LOS JEFES DE PLANTA
- 13.- FUNCIONES DE LOS ORDENANZAS.
- 14.- DEFINICIÓN Y FUNCIONES DE LAS PERSONAS Y EQUIPOS QUE INTERVENDRÁN EN LAS EMERGENCIAS.
- 15.- CONSIGNAS PARA EL PROFESORADO.
- 16.- CONSIGNAS PARA EL ALUMNADO.
- Anexo I.- PLANOS DE LOS EDIFICIOS POR PLANTAS
- Anexo II.- TELÉFONOS DE INTERÉS



1.- OBJETIVOS DEL SIMULACRO DE EVACUACIÓN

1. Enseñar a los alumnos a conducirse en situaciones de emergencia.
2. Conocer las condiciones de los edificios en los que se alojan los centros, para conseguir la evacuación de una forma ordenada y sin riesgos para sus ocupantes ni deterioro del mobiliario ni del edificio, debiéndose realizar en el menor tiempo posible.
3. Mentalizar a toda la Comunidad Educativa de la importancia de los problemas relacionados con la seguridad y emergencia en los centros escolares.

2.- CONSIDERACIONES GENERALES.

- a) El simulacro permitirá familiarizar al colectivo escolar con una actuación real para que no les pille desprevenidos.
- b) El simulacro posibilitará poder usar adecuadamente todos los medios disponibles para aminorar la magnitud de un imprevisto desastroso.
- c) Pretenderá detectar las principales insuficiencias del edificio, al igual que definir las medidas correctoras oportunas a efectos de evacuación y actuación en caso de emergencia.
- d) No pretende conseguir resultados inmediatos, sino el entrenamiento y la corrección de hábitos por parte de los ocupantes del Centro y su acomodación a las características físicas y ambientales del edificio.



3.-PRINCIPALES CARACTERÍSTICAS DEL SIMULACRO DE EVACUACIÓN

- a) El tiempo máximo para la evacuación del edificio deberá ser de 10 min.
- b) La duración máxima de un simulacro de evacuación deberá ser 30 min., es decir, éste será el tiempo en que estarán suspendidas las actividades escolares.
- c) Deberá realizarse en el momento de mayor ocupación del Centro con el mobiliario en su posición habitual sin aviso previo.
- d) Se puede realizar con o sin ayuda exterior, en un caso real se inicia sin esta ayuda y se debería llamar a emergencias si fuera necesario.
- f) La Dirección del Centro informará a los padres acerca del ejercicio que se pretende realizar pero sin comunicar el día ni la hora, por si alguien pusiera alguna objeción a la participación de su hijo en el mismo.

4.-CALENDARIO DE IMPLANTACIÓN

Durante el curso 2024/25

5.- OCUPACIÓN

Debido a las características del centro y de nuestras enseñanzas, es inviable tener un registro pormenorizado del número de alumnos que estén en el centro en un momento determinado.

No obstante, cada profesor debe tener contabilizados el número de alumnos que tiene en cada momento.



6.- DISEÑO DE LAS VÍAS DE EVACUACIÓN

Edificio I (Conservatorio)

Ante una posible evacuación se establecen dos Puntos de Encuentro:

1ª zona: Salida principal para Torre Sur.

2ª zona: Salida de la Torre Norte para el resto (zona Central y Torre Norte).

Es importante tener en cuenta que en caso de que las vías de evacuación indicadas para cada aula estén bloqueadas, siempre se puede evacuar hacia la otra zona.

Edificio II (IES Alborán-Manuel Cáliz [de ahora en adelante lo identificaremos como “Alborán”])

Ante una posible evacuación se establece un Punto de Encuentro:

Pistas deportivas (en caso de simulacro) / Calle Manuel Cáliz (evacuación real).



7.-EVALUACIÓN DE LAS VÍAS DE EVACUACIÓN

Edificio I (Conservatorio)

a) En caso de evacuación se debería facilitar la apertura de la puerta de la 3ª Planta que conecta la Torre SUR con la Torre Norte. Para ello, habrá una llave en los llaveros de las aulas 3.2, 3.3 y 3.4.

Edificio II (Alborán)

a) Se deben abrir las puertas metálicas que dan acceso a las pistas.

8.-SEÑALIZACIÓN

La alarma de evacuación comenzará con la activación de TODAS LAS SIRENAS (EMERGENCIA Y FIN DE JORNADA) de manera prolongada.

Las señales existentes en el Centro son:

TIPO DE SEÑAL UBICACIÓN

PRIMERO AUXILIOS

SALIDAS DE EMERGENCIA

EXTINTORES Y BIES



9.-PLANOS DE LOS EDIFICIOS POR PLANTAS:

Ver Anexo I

10.-FORMA DE REALIZAR LA EVACUACIÓN POR PLANTAS.

El orden de salida de los cursos será del más cercano a la escalera de salida al más lejano. No saldrá un curso nuevo hasta que acabe de salir el último alumno del anterior. Los profesores se encargarán de cerrar las ventanas y las puertas de las diferentes dependencias, así como también de desenchufar los aparatos eléctricos y apagar las luces, aunque se puede delegar en algún alumno. Se dejará la papelera en la puerta cerrada de las aulas evacuadas para que sirva de señal.

Los alumnos que se encuentren en los servicios en el momento de la evacuación se reunirán lo antes posible con el grupo más próximo para bajar a la zona de seguridad. Una vez evacuado el edificio los alumnos se reunirán con su profesor.

Al salir del edificio cada grupo deberá dirigirse por orden de llegada al centro de la calle para dejar las salidas libres. Permanecerá agrupado y preferiblemente pegado a una pared, siempre que ello no suponga un riesgo.

Orden de salida: (todas las zonas) Planta baja - Primera - Segunda - Tercera - Cuarta - Quinta



EVACUACIÓN DEL EDIFICIO I (CONSERVATORIO)

AULAS DE LA TORRE SUR

PLANTA BAJA

(Aulas 0.5 a 0.12, Sala de audiciones y Biblioteca Salvador Frasquet)

Salida por la puerta principal (Zona 1).

Supuestos:

1) Las Aulas 0.6 y 0.7 cuentan con dos puertas de salida, en condiciones normales se evacuará por el pasillo oeste (el más cercano a la Escalera Torre Sur) aunque si no fuera posible, se puede evacuar por el otro pasillo.

PRIMERA PLANTA

(Aulas 1.5 a 1.14)

Bajada a la planta baja por la escalera Torre Sur y salida por la puerta principal Zona 1. Si es posible descenderán en dos filas repartidas en BARANDA y PARED.

Supuestos:

1) El aula 1.5 cuenta con dos puertas de salida, en condiciones normales se evacuará por el pasillo oeste (el más cercano a la Escalera Torre Sur) aunque si no fuera posible, se puede evacuar por el otro pasillo.

2) En caso de que no fuera posible evacuar por la escalera Torre Sur, podrán salir por el pasillo de la Zona Central, bajada por escaleras Zona Central y Salida Torre Norte (Zona 2).



SEGUNDA PLANTA

(Aulas 2.10 a 2.21)

Los alumnos de la segunda planta descenderán una vez desalojada la primera planta por la Escalera Torre Sur y salida Torre Sur. Si es posible descenderán en dos filas repartidas en BARANDA y PARED.

Supuestos:

- 1) Las Aulas 2.12 y 2.15 cuentan con dos puertas de salida, en condiciones normales se evacuará por el pasillo oeste (el más cercano a la Escalera Torre Sur) aunque si no fuera posible, se puede evacuar por el otro pasillo.
- 2) En caso de que no fuera posible evacuar por la escalera Torre Sur, podrán salir por el pasillo de la Zona Central, bajada por escaleras Zona Central y Salida Torre Norte (Zona 2).

TERCERA PLANTA

(Aulas 3.2 a 3.17)

Los alumnos de la tercera planta descenderán una vez desalojada la segunda planta por la Escalera Torre Sur y salida Torre Sur. Si es posible descenderán en dos filas repartidas en BARANDA y PARED.

Supuestos:

- 1) Las Aulas 3.8 y 3.11 cuentan con dos puertas de salida, en condiciones normales se evacuará por el pasillo oeste (el más cercano a la Escalera Torre Sur) aunque si no fuera posible, se puede evacuar por el otro pasillo.
- 2) En caso de que no fuera posible evacuar por la escalera Torre Sur, podrán salir por la puerta de la terraza de la Zona Central, bajada por escaleras Torre Norte y Salida Torre Norte (Zona 2). Para ello, habrá una llave en los llaveros de las aulas 3.2, 3.3 y 3.4.



CUARTA PLANTA

(Sala Luis Gázquez)

Los alumnos de la cuarta planta descenderán una vez desalojada la tercera planta por la Escalera Torre Sur y salida Torre Sur. Si es posible descenderán en dos filas repartidas en BARANDA y PARED.

QUINTA PLANTA

(Aulas 5.2 a 5.7)

Los alumnos de la cuarta planta descenderán una vez desalojada la cuarta planta por la Escalera Torre Sur y salida Torre Sur. Si es posible descenderán en dos filas repartidas en BARANDA y PARED.

AULAS DE LA ZONA CENTRAL Y TORRE NORTE

En caso de no poder acceder a una de las dos escaleras de las zonas, es posible pasar de la zona central a la norte y viceversa por una puerta en cada planta. También es posible acceder a la Torre Sur a través de la puerta de la terraza de la Zona Central. Para ello, habrá una llave en las aulas 3.1, 3.2, 3.3 y 3.4.

PLANTA BAJA

(Aulas 0.1 a 0.4, Sala de Profesores)

Salida Torre Norte.

PLANTA PRIMERA

(Aulas 1.1 a 1.4)

Bajada por la escalera Central (la que está al aire) y salida Torre Norte.

Administración: Bajada por la escalera Torre norte y salida Torre Norte.



PLANTA SEGUNDA

Aulas 2.1 y 2.2: Bajada por la escalera Torre norte y salida Torre Norte.

Aulas 2.3 a 2.9: Bajada por la escalera Central (la que está al aire) y salida Torre Norte.

PLANTA TERCERA

Aula 3.1: Bajada por la escalera Torre norte y salida Torre Norte.

PLANTAS CUARTA, QUINTA Y SEXTA

(Aulas 4.1, 5.1 y Jefatura y Dirección)

Bajada por la escalera Torre norte y salida Torre Norte.

EVACUACIÓN DEL EDIFICIO II (ALBORÁN)

PLANTA BAJA

Aulas 0.1 y 0.2: Salida calle Manuel Cáliz (en simulacro: salida pistas).

PLANTA PRIMERA

Aulas 1.7 a 1.10: Bajada escaleras y salida a Calle Manuel Cáliz (evacuación real) o Pistas (simulacro).



11. PUNTO DE CONFINAMIENTO

En caso de no poder salir o tener que permanecer en el edificio se establecerán como puntos de confinamiento:

PUNTOS DE CONFINAMIENTO		
TORRE SUR	TORRE NORTE Y ZONA CENTRAL	IES ALBORÁN
TERRAZA 4ª PLANTA	TERRAZA 3ª PLANTA	PISTAS POLIDEPORTIVAS

12.-FUNCIONES DE LOS JEFES DE PLANTA

- Controlar el tiempo de evacuación de la misma.
- Seguir las vías de evacuación indicadas.
- Comprobar que no quede alumnos en ninguna dependencia (incluyendo los aseos)
- Recibir información de los profesores sobre posibles incidencias.
- Dirigirse al punto de control una vez terminada la evacuación.
- Informar al Jefe de Intervención (coordinador PRL).

Para poder cumplir con todas sus funciones, cuando se produzca una emergencia el Jefe de Planta delegará el cuidado



de sus alumnos a un profesor que se encuentre en el aula más cercana. Una vez finalizada la evacuación e informado al Jefe de Intervención, volverá a asumir el cuidado de sus alumnos.

Los jefes de planta serán:

Por motivo a que los profesores/as no permanecen durante su horario lectivo siempre en la misma clase, se asignará un Aula en cada una de las plantas de las diferentes zonas de ambos Centros. Ante cualquier emergencia o siniestro, tomarán el cargo de jefes de planta los profesores/as que se encontraran en las Aulas asignadas. Si en el momento de la emergencia no hubiera ningún profesor en el Aula designada, el jefe de planta será el profesor situado en el Aula más cercana a la designada.

JEFES DE PLANTA DEL EDIFICIO I (CONSERVATORIO)

TORRE SUR

- PLANTA BAJA

El profesor que esté en la Biblioteca Salvador Frasquet.

- PRIMERA PLANTA

El profesor que esté en el aula 1.14.

- SEGUNDA PLANTA:

El profesor que esté en el aula 2.21.

- TERCERA PLANTA

El profesor que esté en el aula 3.17 (solo su pasillo) y aula 3.2 (solo su pasillo)

- CUARTA PLANTA

El profesor que esté en la Sala Luis Gázquez.

- QUINTA PLANTA

El profesor que esté en el aula 5.5.



ZONA CENTRAL Y TORRE NORTE (Jefes de planta)

- PLANTA BAJA

El profesor que esté en el aula 0.4.

- PLANTA PRIMERA

El profesor que esté en el aula 1.4.

- PLANTA SEGUNDA

El profesor que esté en el aula 2.10.

- PLANTA TERCERA, CUARTA y QUINTA

El profesor que esté en el aula 5.1 (tardes) o JEFATURA (mañanas).

JEFES DE PLANTA DEL EDIFICIO II (ALBORÁN)

PLANTA BAJA: El profesor que esté en el aula 0.2

PLANTA PRIMERA: El profesor que esté en el aula 1.10



13.-FUNCIONES DE LOS ORDENANZAS

- Tocar el timbre de alarma por indicación del equipo de Primera Intervención.
- Cuidar que las vías de evacuación estén libres de obstáculos.
- Desconectar la electricidad.
- Informar al Coordinador de PRL de la realización de sus funciones.
- Abrir las puertas que estén cerradas con llave en el edificio II
- Ayudar en la medida de lo posible al correcto desalojo del centro.

14.- DEFINICIÓN Y FUNCIONES OTRAS PERSONAS Y EQUIPOS QUE INTERVENDRÁN EN LAS EMERGENCIAS

- Jefe de Emergencia

Es la persona de máxima responsabilidad en la Emergencia. En función de la información sobre la evolución de emergencia, decidirá el momento de la evacuación del centro. Actuará desde el Centro de Comunicaciones o Control. Normalmente será el/la director/a o un miembro del equipo directivo.

- Jefe de Intervención

En las operaciones de intervención de la Emergencia, asume la dirección y coordinación de los jefes de planta, aplicando las órdenes dadas por el Jefe de Emergencia. Normalmente será el/la coordinador/a PRL.



- Equipos de Primera Intervención

Equipo formado por trabajadores que intervienen de forma inmediata ante la situación real de emergencia con el fin de eliminarla o impedir su extensión.

- Centro de Control o Comunicaciones

Lugar del centro donde convergen y desde donde se coordinan las comunicaciones entre los diversos equipos internos que actúan ante la emergencia, y entre estos y el exterior. Normalmente serán las conserjerías.

15.-CONSIGNAS PARA EL PROFESORADO ANTE UNA EMERGENCIA O SIMULACRO

- Con anterioridad suficiente al día del simulacro, los profesores se reunirán con el Coordinador PRL y los de planta con objeto de elaborar el plan a seguir y prever todas las incidencias de la operación, planificar los flujos de salida, determinar los puntos críticos del edificio, las zonas exteriores de concentración de alumnos y las salidas que se vayan a utilizar.

- Se designará a una persona por cada salida y otra situada en el exterior del edificio, que controlará el tiempo total de evacuación del mismo.

- Cada profesor se responsabilizará de los alumnos a su cargo siguiendo las directrices del Coordinador PRL y del Jefe de Planta.

- Cada profesor en su aula organizará las estrategias de su grupo, designando a los alumnos más responsables para realizar funciones concretas, como cerrar ventanas, apagar las luces, quitar los enchufes, contar a los alumnos, controlar que no lleven objetos personales etc.

- Cuando los alumnos hayan desalojado la clase, comprobarán que ha quedado vacía dejando las puertas y ventanas cerradas y comprobando que ningún alumno quede en los servicios ni locales anexos.



- Se designará a una persona encargada de evacuar a los alumnos con discapacidad o dificultades motoras, si las hubiera.
- Con anterioridad al día del simulacro, la dirección del Centro informará a los padres de los alumnos acerca del ejercicio que se va a realizar para evitar alarmas o pánico pero sin precisar el día ni la hora de realización.
- Igualmente se informará a los alumnos de los pormenores y objetivos de este ejercicio y se les explicará las instrucciones que deben seguir.
- Al comienzo del ejercicio se emitirá una señal de alarma (timbre, sirena...) que se diferencie perfectamente del toque de salida.
- No se abrirán puertas y ventanas que puedan producir corrientes de aire que favorezcan la propagación de un incendio. Hay que evitar el nerviosismo y la precipitación.
- Una vez desalojado el edificio, los alumnos se reunirán en el punto de encuentro designado siempre bajo el control del profesor responsable.
- Finalizado el ejercicio, el equipo coordinador inspeccionará todo el Centro, con objeto de detectar todas las anomalías o desperfectos que hayan podido ocasionarse.
- Después del ejercicio se mantendrá una reunión con los profesores para comentarlo y evaluarlo, redactándose un informe del mismo.



16.-CONSIGNAS PARA LOS ALUMNOS ANTE UNA EMERGENCIA

El tutor deberá informar a sus alumnos de las siguientes consignas:

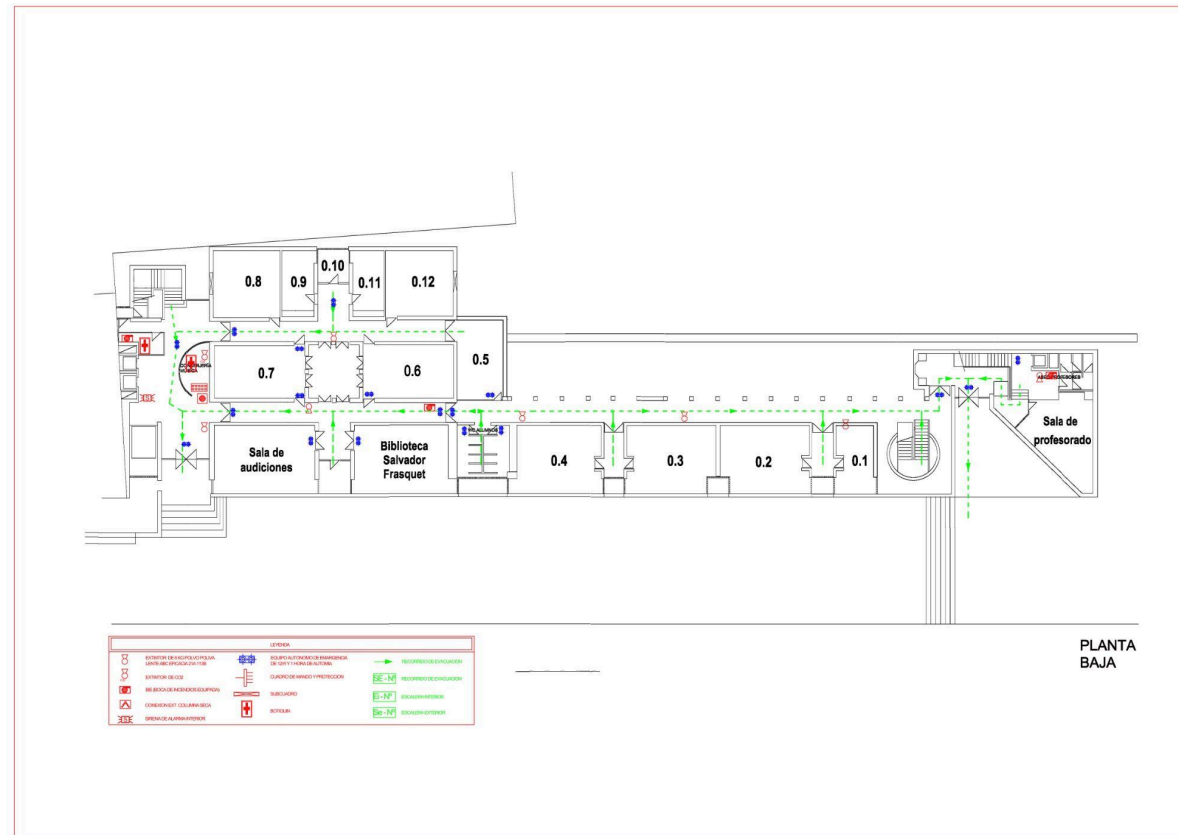
- 1.- Los alumnos deberán seguir siempre las indicaciones del profesor.
- 2.- Los alumnos que hayan recibido funciones concretas deberán responsabilizarse de su cumplimiento.
- 3.- Los alumnos no recogerán objetos personales.
- 4.- Los alumnos que en el momento de sonar la alarma no se encuentren en su clase, se reunirán con ella en el pasillo. En el caso de encontrarse en otra planta, se reunirá con el grupo más próximo y ya en el exterior buscará a su grupo.
- 5.- Todos los movimientos se realizarán con rapidez y con orden, nunca corriendo ni empujando.
- 6.- Nadie deberá detenerse junto a las puertas de salida.
- 7.- Los alumnos deberán abandonar el Centro en silencio, en orden ayudando a los que tengan dificultades o sufran caídas
- 8.- En la evacuación se deberá respetar el mobiliario y el equipamiento escolar.
- 9.- Se deberá apartar cualquier obstáculo que se encuentre en el camino.
- 10.- En ningún caso el alumno deberá volver atrás.
- 11.- Los grupos permanecerán siempre unidos.
- 12.- En el caso de inundación por humos de pasillos y escaleras, se deberá permanecer en la clase, cerrar puertas y ventanas y poner paños mojados en las juntas de las puertas.

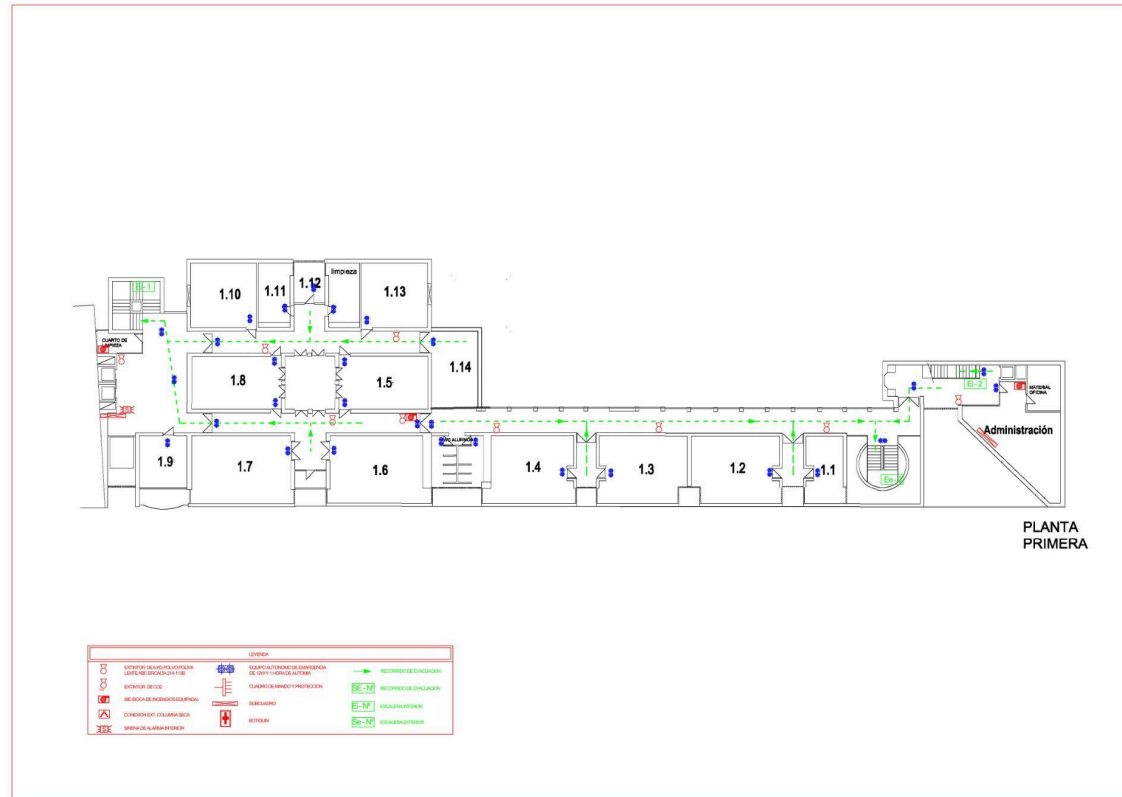


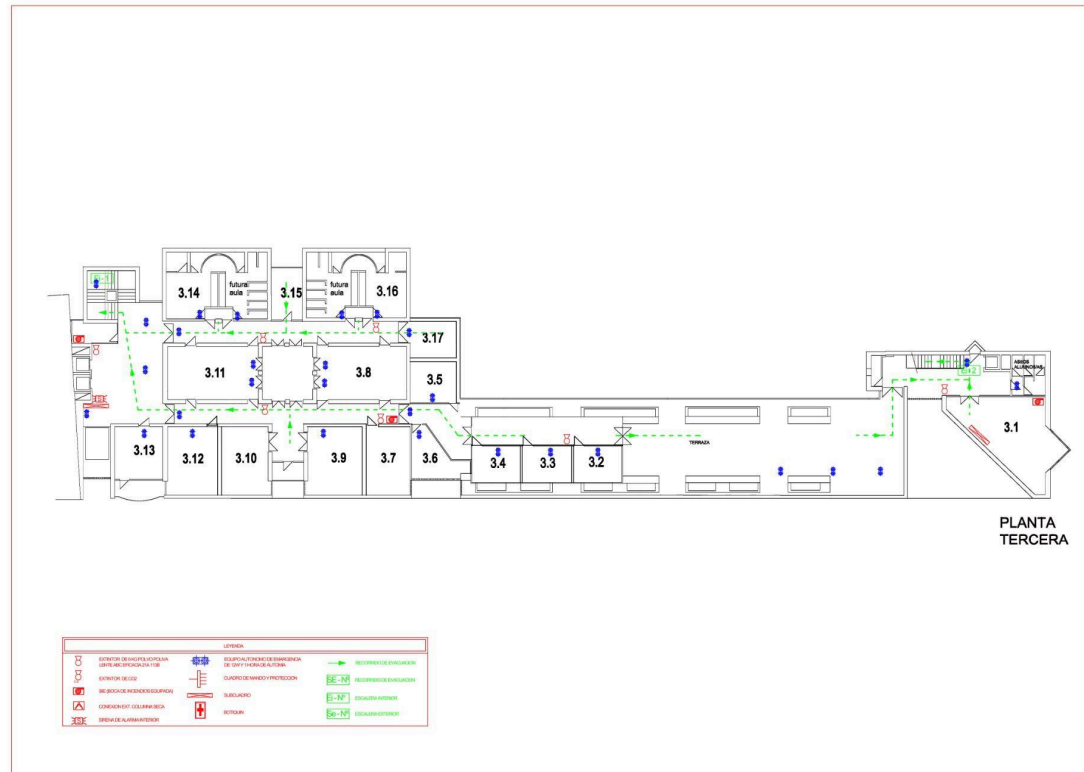
ANEXO I

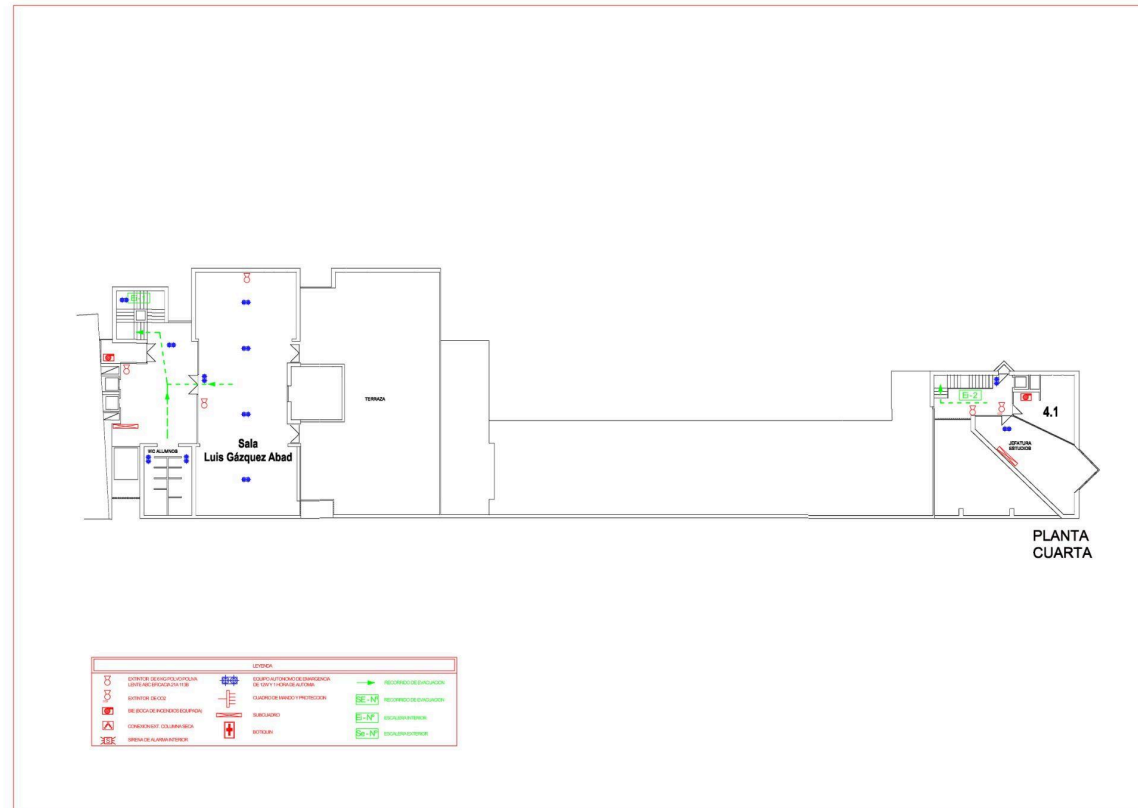
PLANOS DE LOS EDIFICIOS

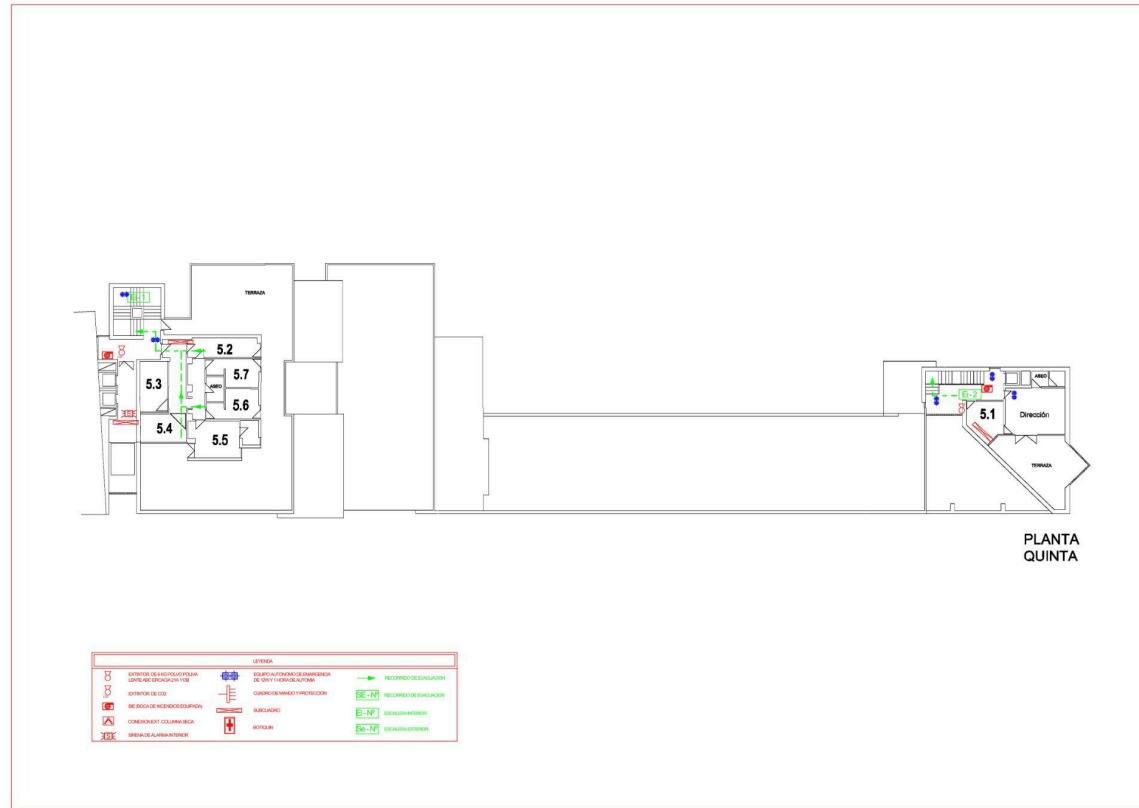




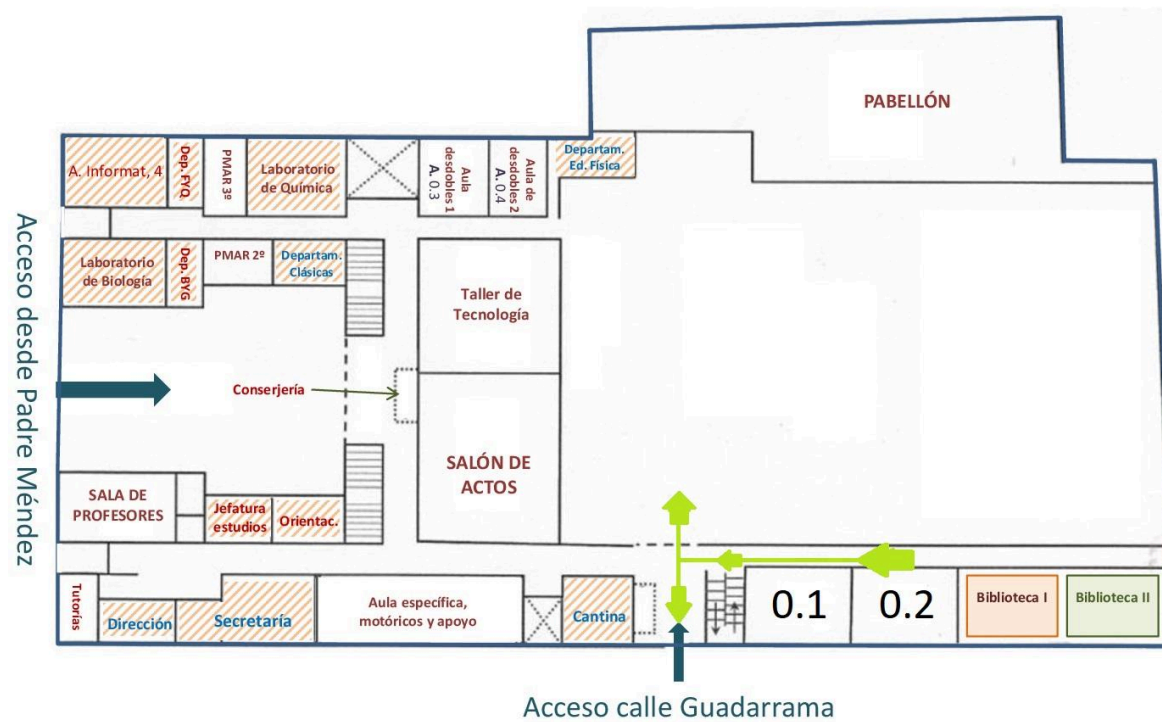




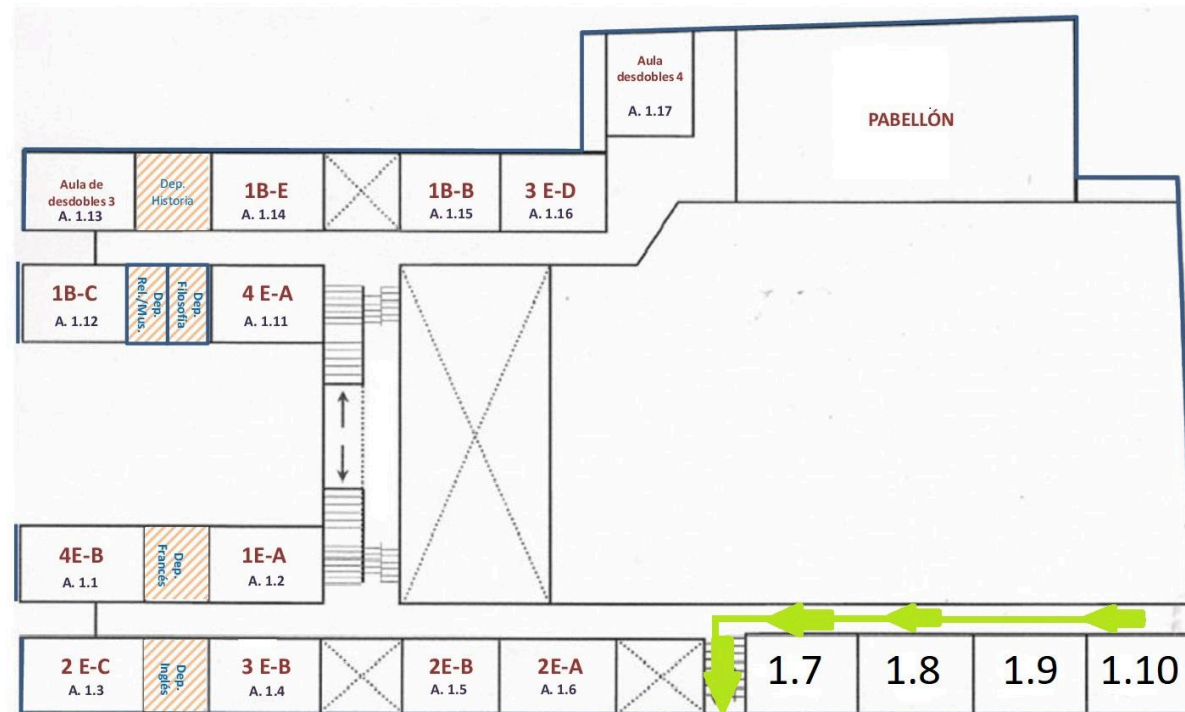




PLANTA BAJA



PRIMERA PLANTA



ANEXO II



ALMERÍA
CIUDAD

DELEGACIÓN DE ÁREA DE SEGURIDAD Y MOVILIDAD
SERVICIO DE EXTINCIÓN DE INCENDIOS, SALVAMENTO Y PROTECCIÓN CIVIL
PROTECCIÓN CIVIL



DIRECTORIO TELEFÓNICO DE EMERGENCIA

	EMERGENCIAS	CONSULTA
EMERGENCIAS GENERAL	112	
POLICÍA LOCAL	092	950202947
POLICÍA NACIONAL	091	950623040
BOMBEROS	080	950202949/50
EMERGENCIAS SANITARIAS	061	
PROTECCIÓN CIVIL LOCAL		950228611

